

# AREBOS

## Hydraulischer Wagenheber 2 T

AR-HE-HRW2T



Bitte befolgen Sie alle Sicherheitsmaßnahmen in diesem Benutzerhandbuch, um eine sichere Verwendung zu gewährleisten.



Vielen Dank für Ihr Vertrauen in



# Inhaltsverzeichnis

<b>1. Sicherheitshinweise .....</b>	<b>3</b>
1.1 Erklärung der Symbole .....	3
1.2 Allgemeine Sicherheitshinweise.....	4
<b>2. Aufstellen .....</b>	<b>6</b>
2.1 Überblick über das Produkt.....	6
2.2 Kontrolle vor dem Gebrauch .....	7
2.3 Anbringen des Griffs.....	7
<b>3. Bedienung .....</b>	<b>8</b>
3.1 Entlüftung.....	8
3.2 Hydraulikflüssigkeit hinzufügen .....	8
3.3 Heben und Senken .....	8
.....	9
3.3.2 Heben .....	9
3.3.3 Absenken.....	10
<b>4. Explosionszeichnung .....</b>	<b>11</b>
<b>5. Wartung des Wagenhebers .....</b>	<b>13</b>
<b>6. Fehlerbehebung.....</b>	<b>14</b>
<b>7. Spezifikationen.....</b>	<b>15</b>
<b>8. Umweltfreundliche Entsorgung .....</b>	<b>15</b>
8.1 Entsorgung und Verpackung .....	15
8.2 Entsorgung von Altgeräten.....	15
<b>EU-Konformitätserklärung.....</b>	<b>16</b>

Vielen Dank, dass Sie sich für unser Produkt entschieden haben. Bitte lesen Sie die Bedienungsanleitung sorgfältig durch, bevor Sie das Produkt zum ersten Mal verwenden. Wenn Sie das Produkt an Dritte weitergeben, muss diese Anleitung mit übergeben werden. Bewahren Sie die Bedienungsanleitung zum späteren Nachschlagen auf. Die Zeichnungen in diesem Handbuch stimmen möglicherweise nicht mit dem originalen Objekt überein.

# 1. Sicherheitshinweise

## 1.1 Erklärung der Symbole



Anhand einer CE-Kennzeichnung kann erkannt werden, dass ein Produkt den gesetzlichen Bestimmungen der europäischen Rechtsnormen entspricht und daher innerhalb der Europäischen Gemeinschaft gehandelt werden darf.



**Warnung!** Lesen Sie die Sicherheitshinweise sorgfältig durch. Die Nichtbeachtung der Sicherheitsvorkehrungen kann zu schweren Verletzungen oder Schäden führen. Bewahren Sie die Bedienungsanleitung an einem sicheren Ort auf.



Seien Sie vorsichtig, wenn Sie dieses Produkt verwenden.



**Warnung!** Quetschgefahr. Hände/Füße können eingeklemmt werden.



Dieses Produkt wurde vom TÜV Rheinland geprüft und zertifiziert. Das Symbol "GS" steht für geprüfte Sicherheit. Produkte, die mit diesem Symbol gekennzeichnet sind, entsprechen den Anforderungen des Produktsicherheitsgesetzes (ProdSG).

## 1.2 Allgemeine Sicherheitshinweise

- Dieser Wagenheber ist nur zum Heben von Gegenständen bestimmt und muss durch ein geeignetes Hilfsmittel, wie z. B. einen Ständer, gestützt werden.
- **WARNUNG!** Bitte beachten Sie, dass der Handgriff unter Spannung gehalten wird und vor Gebrauch gelöst werden muss. Beim Lösen ist Vorsicht geboten, da sich der Griff plötzlich in die aufrechte Position heben kann.
- Stellen Sie sicher, dass das angehobene Objekt fest am Wagenheber befestigt ist.
- Verwenden Sie den Wagenheber NICHT, während sich Personen im Fahrzeug befinden oder daran lehnen.
- Überschreiten Sie NICHT die zulässige Belastung.
- Verwenden Sie KEINE anderen Verlängerungen als die, die an dem Handgriff angebracht sind.
- Tragen Sie während des Gebrauchs eine Schutzbrille und strapazierfähige Arbeitshandschuhe.
- Verwenden Sie den Wagenheber nur auf einer festen Oberfläche, die die Last tragen kann.
- Stellen Sie sicher, dass der Wagenheber mit seinem Stützsattel unter dem Objekt und dem Hebepunkt mittig und stabil steht.
- Achten Sie darauf, dass die Sicherheitshinweise und Etiketten immer gut sichtbar und nicht verschmutzt sind.
- Lesen Sie die mitgelieferte Anleitung vor Gebrauch sorgfältig durch.
- Die Nichtbeachtung dieser Anweisungen kann zu Schäden am Heber und/oder am Fahrzeug und/oder an einer Person führen.
- Dieses Handbuch sollte an einem sicheren Ort aufbewahrt werden, damit es zu einem späteren Zeitpunkt verwendet und/oder gewartet werden kann.
- Dieser Wagenheber ist mit hochwertigem Hydrauliköl gefüllt. Verwenden Sie frostsicheres Hydrauliköl bei niedrigen Temperaturen. Verwenden Sie nur hochwertiges Öl. Vermeiden Sie es, verschiedene Öle zu mischen. Verwenden Sie KEINE Bremsflüssigkeit, Alkohol, Reinigungsmittel, Turbinenöl, Getriebeöl, Motoröl, Glycerin oder verunreinigte Öle. Diese können den Wagenheber beschädigen oder seine Funktion beeinträchtigen.
- Stellen Sie NICHT die Einstellschrauben am Hydraulikaggregat ein.
- Der Benutzer darf nur in Übereinstimmung mit dieser Bedienungsanleitung arbeiten.
- Stellen Sie sicher, dass der Wagenheber in einwandfreiem Zustand ist. Ergreifen Sie Maßnahmen zur sofortigen Reparatur oder zum Austausch beschädigter Teile. Verwenden Sie nur Originalteile. Die Verwendung von Nicht-Originalteilen kann gefährlich sein und führt zum Erlöschen der Garantie.
- Stellen Sie den Wagenheber in einem geeigneten, gut beleuchteten Arbeitsbereich auf.
- Halten Sie den Arbeitsbereich sauber und ordentlich. Platzieren Sie den Wagenheber auf ebenem und festem Boden, vorzugsweise Beton. Vermeiden Sie Asphalt, da der Wagenheber einsinken kann.
- Verwenden Sie Unterlegkeile für das Fahrzeug
- Stellen Sie sicher, dass die Handbremse des Fahrzeugs angezogen, der Motor ausgeschaltet und das Getriebe im Gang ist (oder "PARK", wenn automatisch).
- Achten Sie auf einen Mindestabstand von 0,5 m zwischen dem Fahrzeug und Objekten

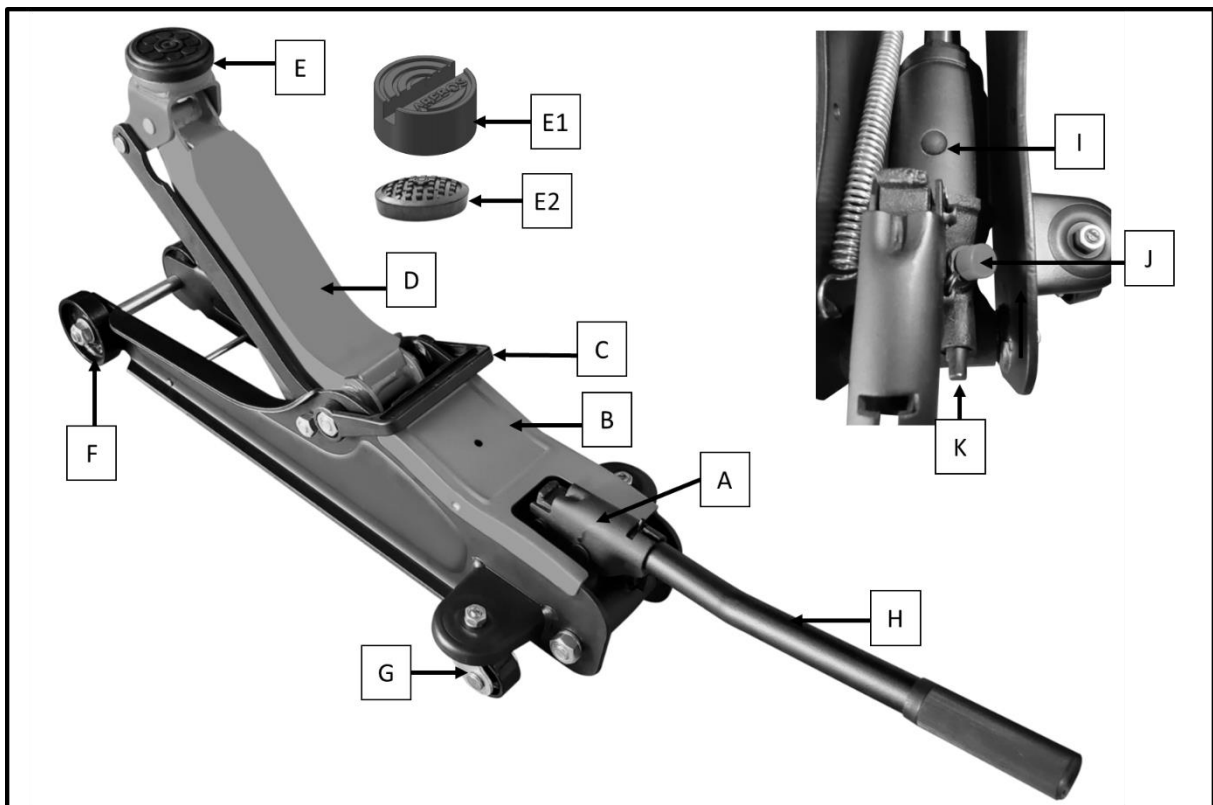
wie Türen, Wänden usw., um das Kippen des Fahrzeugs zu ermöglichen.

- Stellen Sie sicher, dass alle anwesenden Personen einen Sicherheitsabstand einhalten, während der Wagenheber verwendet wird.
- Stellen Sie sicher, dass sich keine Passagiere im Fahrzeug befinden.
- Es ist notwendig, dass der Bediener die Hebevorrichtung und die Last bei allen Bewegungen beobachten kann.
- Den Wagenheber nur unter die vom Fahrzeughersteller empfohlenen Hebepunkte legen (siehe Fahrzeughandbuch).
- Prüfen Sie, ob der Anschlagpunkt stabil und mittig auf dem Wagenhebersattel sitzt.
- Stellen Sie sicher, dass sich die Wagenheberräder frei bewegen können und keine Hindernisse vorhanden sind.
- **ACHTUNG:** Verwenden Sie den Wagenheber nur zum Heben, NICHT zum Abstützen der angehobenen Last.
- Stellen Sie vor dem Absenken sicher, dass sich keine Personen oder Hindernisse unter dem Fahrzeug befinden.
- Es ist nicht erlaubt, unter der angehobenen Last zu arbeiten, bis sie mit geeigneten Mitteln gesichert ist. Verwenden Sie geeignete Achsständer unter dem Fahrzeug, bevor Sie mit einer Aufgabe fortfahren.
- Wenden Sie sich an eine qualifizierte Person, um den Wagenheber schmieren und warten zu lassen.
- Stellen Sie sicher, dass nur Hydrauliköl im Wagenheber verwendet wird.
- Betreiben Sie den Wagenheber NICHT, wenn er beschädigt ist.
- Lassen Sie den Wagenheber NICHT von ungeübten Personen bedienen.
- Betreiben Sie den Wagenheber NICHT, wenn Sie müde sind oder unter dem Einfluss von Drogen, Alkohol oder berauschenden Medikamenten stehen.
- Lassen Sie das Fahrzeug beim Heben oder Senken NICHT bewegen.
- Heben Sie das Fahrzeug NICHT, wenn die Gefahr besteht, dass Kraftstoff, Batteriesäure oder andere gefährliche Substanzen verschüttet werden können.
- Arbeiten Sie NICHT unter dem Fahrzeug, bis die entsprechenden Achsständer richtig positioniert wurden.
- Verwenden Sie den Wagenheber nicht für andere Zwecke als die, für die er bestimmt ist.
- Stellen Sie das Sicherheitsüberlastventil NICHT ein.
- Das Heben von Personen ist verboten.
- NICHT bei schlechten Wetterbedingungen verwenden.
- Bewahren Sie den Wagenheber bei Nichtgebrauch vollständig abgesenkt an einem sicheren, trockenen und kindersicheren Ort auf.
- Bei mehr als 400 N, muss eine weitere Person beim Heben helfen.
- Der Wagenheber sind gemäß den Anweisungen des Herstellers zu warten und zu reparieren. Diese Wartung und Instandsetzung ist von sachkundigen Personen durchzuführen.
- Es dürfen keine Änderungen vorgenommen werden, die die Übereinstimmung des Wagenhebers mit der Norm beeinträchtigen.
- Überprüfen Sie regelmäßig den Zustand des Wagenhebers und die Sicherheitslabel.
- Um eine Langlebigkeit des Hebers zu gewährleisten, ist eine regelmäßige Wartung notwendig.
- Der hydraulische Wagenheber darf nicht in explosionsgefährdeten Bereichen oder unter schwierigen Bedingungen betrieben werden, z. B. in extremen Klimazonen, Gefrieranwendungen und starken Magnetfeldern.

- Seien Sie vorsichtig beim Umgang mit Lasten, die zu gefährlichen Situationen führen können, z. B. geschmolzenes Metall, Säuren, strahlende Materialien, insbesondere spröde Ladungen.
- Es kann Restrisiken geben, die auf dem Etikett nicht angegeben sind; Tragen Sie während des Betriebs immer Schutzkleidung.
- Das Produkt darf nicht auf Seeschiffen betrieben werden.
- NICHT für Flugzeugzwecke verwenden.
- Der Wagenheber ist für den Betrieb mit einer Nennlast in einem Temperaturbereich von -20 °C bis +50 °C ausgelegt.
- Es dürfen keine Änderungen vorgenommen werden, die die Konformität des Wagenhebers mit der Norm EN 1494 oder den grundlegenden Anforderungen der Maschinenrichtlinie 2006/42/EG beeinträchtigen.
- WICHTIG! Vor dem ersten Gebrauch: Überprüfen Sie den Hydraulikflüssigkeitsstand und füllen Sie ihn bei Bedarf bis 1/4" unter die Einfüllöffnung. Testen Sie den Wagenheber gründlich auf ordnungsgemäßen Betrieb. Wenn es nicht richtig funktioniert, entlüften Sie das Hydrauliksystem.

## 2. Aufstellen

### 2.1 Überblick über das Produkt



- A. Griff-Aufnahme
- B. Abdeckplatte
- C. Tragegriff
- D. Hubarm
- E. Sattel
- E1. Gummiauflage
- E2. Gummiauflage

- F. Vorderrad
- G. Hinterrad
- H. Griff
- I. Öleinfüllschraube
- J. Sicherheits-Überlastventil
- K. Ablassventil

## 2.2 Kontrolle vor dem Gebrauch

- Der Wagenheber muss vor jedem Gebrauch auf Öllecks und/oder lose, beschädigte oder fehlende Teile überprüft werden.
- Der Eigentümer/Nutzer hat stets dafür Sorge zu tragen, dass Reparaturen nur von einem geeigneten Fachmann oder autorisierten Händler durchgeführt werden.

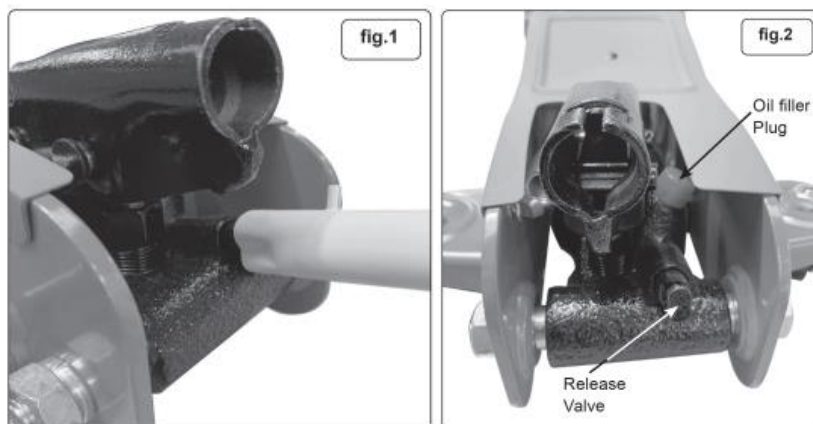
## 2.3 Anbringen des Griffs

- Ziehen Sie zunächst mit der Griffstange (H) das Ablassventil (K) im Uhrzeigersinn fest.
- Setzen Sie dann die Griffstange (H) in die Griffaufnahme (A) und drehen Sie sie nach rechts, bis der Stift an der Griffstange in den Schlitz der Griffaufnahme passt.
- Beginnen Sie, den Wagenheber zu betätigen, um ihn anzuheben.

### VOR DEM ERSTEN GEBRAUCH

Spülen Sie vor der Verwendung des Wagenhebers das Hydrauliksystem, um Luft im System zu entfernen. **Gehen Sie folgendermaßen vor:**

- Setzen Sie den Griff wie in Abb. 1 gezeigt auf die Ablassventilmutter und öffnen Sie das Ventil, indem Sie den Griff gegen den Uhrzeigersinn drehen.
- Setzen Sie den Griff wieder in die Aufnahme und pumpen Sie für 20 Wiederholungen.
- Wenn Sie fertig sind, schließen Sie das Ablassventil, indem Sie die Ventilmutter im Uhrzeigersinn drehen.
- Geben Sie ein paar Tropfen Hydrauliköl auf den Pumpenkolben und pumpen Sie den Griff mehrmals, um das Öl zu verteilen.
- Schmieren Sie alle beweglichen Teile gründlich.



## 3. Bedienung

### 3.1 Entlüftung

**VOR JEDEM GEBRAUCH ODER WENN DIE LEISTUNG DES WAGENHEBERS NACHLÄSST,** Überprüfen Sie den Wagenheber auf übermäßige Luft und den richtigen Hydraulikölstand. Wenn der Heber nicht richtig zu funktionieren scheint, kann es erforderlich sein, das Hydrauliksystem wie folgt zu entlüften:

- 1) Entfernen Sie die Abdeckplatte (B)
- 2) Entfernen Sie die Öleinfüllschraube (I)
- 3) Drehen Sie den Griff gegen den Uhrzeigersinn, um das Ventil zu öffnen.
- 4) Flüssigkeitsstand prüfen und ggf. gemäß **Kapitel 3.2 nachfüllen.**
- 5) Drehen Sie den Griff im Uhrzeigersinn, um das Ventil zu schließen, und pumpen Sie den Griff dann mehrmals schnell auf.
- 6) Einfüllstopfen wieder einbauen.

#### **WICHTIG!**

**Testen Sie den Wagenheber nach dem Entlüften des Wagenhebers vor dem tatsächlichen Gebrauch auf ordnungsgemäßen Betrieb.**

- 7) Wenn der Wagenheber nach dem Entlüften nicht richtig zu funktionieren scheint, verwenden Sie ihn erst, wenn er von einem qualifizierten Servicetechniker repariert wurde.

### 3.2 Hydraulikflüssigkeit hinzufügen

- 1) Um den Ölstand zu überprüfen, senken Sie den Wagenheber vollständig ab und entfernen Sie die Abdeckplatte (B).
- 2) Einfüllschraube (I) entfernen.
- 3) Fügen Sie bei Bedarf langsam hochwertiges Wagenheberöl hinzu, bis die Flüssigkeit 1/4 unter der Oberseite der Einfüllöffnung ankommt.
- 4) Bringen Sie die Öleinfüllschraube und die Abdeckplatte wieder an.

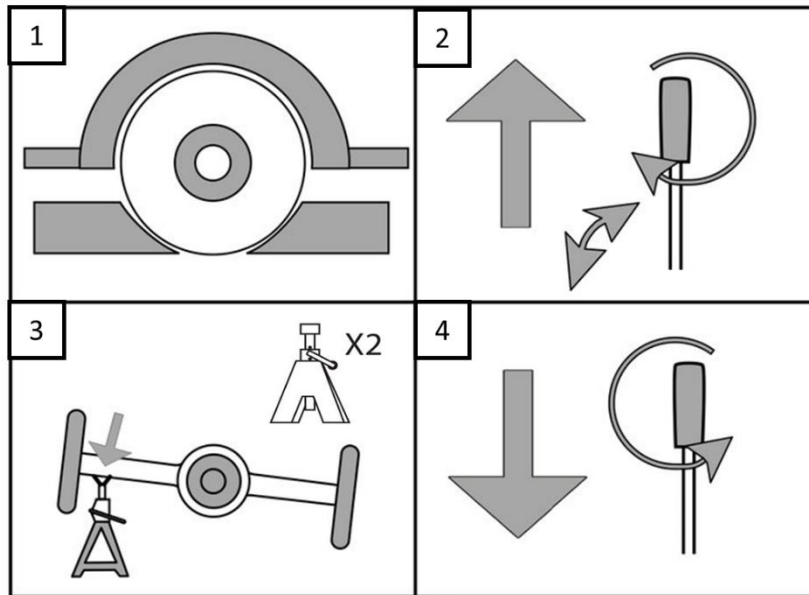
#### **Anmerkung**

**Verwenden Sie nur Hydrauliköl.  
Berühren Sie nicht den Griff, wenn Sie Hydrauliköl nachfüllen.**

### 3.3 Heben und Senken

- **WARNUNG! Stellen Sie vor dem Anheben sicher, dass Abschnitt 1 Allgemeine Sicherheitshinweise gelesen und verstanden werden.**





### 3.3.2 Heben

- 1) Parken Sie das Fahrzeug auf einer flachen, ebenen, festen Oberfläche. Stellen Sie den Motor des Fahrzeugs ab. Stellen Sie das Getriebe des Fahrzeugs in "PARK" (bei Automatik) oder im niedrigsten Gang (bei Schaltgetriebe). Betätigen Sie die Handbremse des Fahrzeugs, damit die Räder verkeilen, die nicht angehoben werden (Abb.1).
- 2) Drehen Sie den Griff langsam gegen den Uhrzeigersinn, um den Wagenheber abzusenken. Sobald der Wagenheber vollständig abgesenkt ist, drehen Sie den Griff fest im Uhrzeigersinn.
- 3) Positionieren Sie die Aufnahme vorsichtig unter dem vom Fahrzeughersteller empfohlenen Anschlagpunkt. (Siehe Bedienungsanleitung des Fahrzeugherstellers für die Position des Rahmenhebepunkts.)
- 4) Pumpen Sie den Griff, bis die Oberseite des Sattels (E) fast den Hebepunkt des Fahrzeugs erreicht hat. Positionieren Sie den Sattel direkt unter dem Anschlagpunkt des Fahrzeugs.
- 5) Um das Fahrzeug anzuheben, pumpen Sie den Griff. (Abb. 2).
- 6) Wählen Sie den passenden Wagenheber mit entsprechender Kapazität. Stellen Sie den Wagenheber gemäß den Anweisungen des Herstellers auf die gleiche Höhe ein und achten Sie darauf, dass sie sicher einrasten.
- 7) Positionieren Sie den Sattel des Wagenhebers unter den vom Fahrzeughersteller empfohlenen Auflagepunkten (Abb. 3).

#### WICHTIG!

Stellen Sie sicher, dass die Fahrzeugstützpunkte vollständig im Sattel des Wagenhebers sitzen. Verwenden Sie ein passendes Paar Wagenheber pro Fahrzeug, um nur ein Ende zu stützen.

- 8) Drehen Sie den Griff langsam gegen den Uhrzeigersinn, um das Fahrzeug auf die Sattel der Wagenheber abzusenken (Abb. 4).
- 9) Sobald das Fahrzeug vollständig auf den Wagenhebern sitzt, senken Sie den Wagenheber langsam weiter ab, bis er vollständig abgesenkt ist.

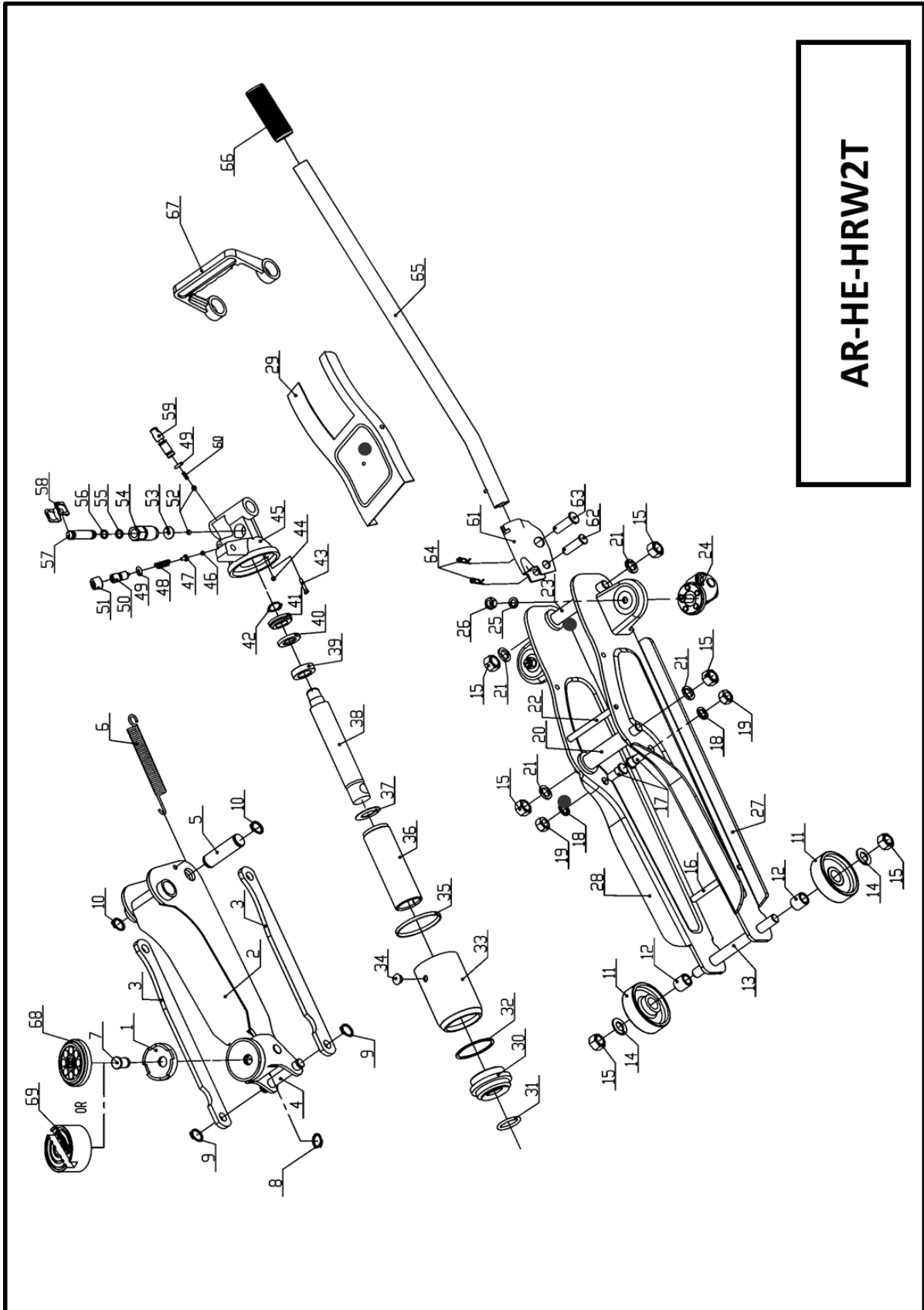
### **3.3.3 Absenken**

- 1) Entfernen Sie vorsichtig alle Werkzeuge, Teile usw. unter dem Fahrzeug.
- 2) Positionieren Sie den Heber unter dem Anschlagpunkt. Drehen Sie den Entriegelungsknopf fest im Uhrzeigersinn und heben Sie das Fahrzeug hoch genug an, um die Wagenheber freizugeben (Abb. 2).
- 3) Wenn Sie Achsständer verwenden, heben Sie den Wagenheber so hoch an, dass die Ständer leicht entfernt werden können. Entfernen Sie vorsichtig die Wagenheberständer.
- 4) Drehen Sie den Entriegelungsknopf langsam gegen den Uhrzeigersinn, um das Fahrzeug auf den Boden abzusenken (Abb. 4). Senken Sie vorsichtig ab und vermeiden Sie plötzliche Änderungen der Absinkgeschwindigkeit.
- 5) Senken Sie den Wagenheber vollständig ab. Bewahren Sie den Jack drinnen außerhalb der Reichweite von Kindern auf.

<b>WARNUNG!</b>
-----------------

Stellen Sie sicher, dass sich keine Personen oder Hindernisse unter dem Fahrzeug befinden.
--------------------------------------------------------------------------------------------

## 4. Explosionszeichnung



Teile-Nr.	Beschreibung	Teile-Nr.	Beschreibung	Teile-Nr.	Beschreibung
1	Sattel	24	Hintere Rollenbaugruppe	47	Stahl-Kugelfuß
2	Hubarm-Baugruppe	25	Federscheibe M8	48	Feder des Sicherheitsventils
3	Radius-Link	26	Mutter M8	49	O-Ring ( $\varnothing 6 \times \varnothing 3$ )
4	Radius-Link-Achse	27	Rahmen, links	50	Sicherheitsventil-Schraube
5	Rammstößel-Achse	28	Rahmen, rechts	51	Schutzkappe
6	Rückstellfeder	29	Abdeckplatte	52	Stahlkugel 6,0mm
7	Sattelstift	30	Obere Mutter	53	Unterlegscheibe ( $\varnothing 16 \times 4 \times 4 \times 1$ )
8	Externer Sicherungsring 13,0 mm	31	O-Ring ( $\varnothing 25 \times \varnothing 3,55$ )	54	Pumpe
9	Externer Sicherungsring 12,0 mm	32	Stausee	55	O-Ring ( $\varnothing 7,7 \times \varnothing 1,9$ )
10	Externer Sicherungsring 17,0 mm	33	Dichtungsring	56	Unterlegscheibe
11	Vorderrad	34	Dichtungsring	57	Pumpenkolben
12	Vorderradbuchse	35	Keilring	58	Verbindungshülse
13	Vorderachse	36	Zylinder	59	Ventilstange ablassen
14	Unterlegscheibe M12	37	Unterlegscheibe ( $\varnothing 34 \times \varnothing 23 \times 0,8$ )	60	Ablass-Feder
15	Mutter M12	38	Rammstößel	61	Griff-Buchse
16	Rahmen Spurstange	39	Buchsendeckel	62	Griffbefestigung (oben)
17	Radius-Link-Bolzen	40	Unterlegscheibe	63	Griffbefestigung (unten)
18	Federscheibe M10	41	U-Dichtung	64	Haltestift
19	Mutter M10	42	Externer Sicherungsring 16,0 mm	65	Griff
20	Fester Schaft (Mitte)	43	Filter	66	Griff
21	Federscheibe M12	44	Stahlkugel 5,0 mm	67	Tragegriff
22	Rahmen Spurstange	45	Basis	68	Gummiauflage
23	Fester Schaft	46	Stahlkugel 4,0mm	69	Gummiauflage

## 5. Wartung des Wagenhebers

- **Überprüfen Sie vor jedem Gebrauch** auf gebrochene, gerissene, verbogene oder lose Teile oder sichtbare Schäden an Stößel, Pumpe, Sattel, Hubarm, Rahmen und allen Teilen, einschließlich Muttern, Bolzen, Stiften und anderen Befestigungselementen. Wenn ein verdächtiger Gegenstand gefunden wird, nutzen Sie den Wagenheber nicht und ergreifen Sie die erforderlichen Maßnahmen, um das Problem zu beheben.
- **Überprüfen Sie** regelmäßig den Pumpenkolben und den Stößel auf Anzeichen von Korrosion. Reinigen Sie exponierte Stellen mit einem sauberen, geölten Tuch.
- **Nach einem Jahr** sollte das Öl ausgetauscht werden, um die Lebensdauer des Wagenhebers zu verlängern. Verwenden Sie nur Hydrauliköl.
- Wagenheber müssen gemäß den Anweisungen des Herstellers gewartet und repariert werden. Diese Wartung und Instandsetzung ist von sachkundigen Personen durchzuführen.
- Es dürfen keine Änderungen vorgenommen werden, die die Übereinstimmung des Wagenhebers mit der Norm beeinträchtigen, siehe Abschnitt "Spezifikationen".
- Überprüfen Sie den Zustand der Sicherheitslabel.
- Wenn der Wagenheber nicht verwendet wird, sollte sich der Stößel in der niedrigsten Position befinden, um Korrosion zu minimieren. Entfernen Sie den Griff, um den Wagenheber zu deaktivieren.
- Halten Sie den Wagenheber sauber und schmieren Sie regelmäßig alle beweglichen Teile.
- **Um den Ölstand zu überprüfen**, senken Sie den Wagenheber vollständig ab. Entfernen Sie die beiden Schrauben, mit denen die schwarze Abdeckung befestigt ist, und hebeln Sie die Abdeckung zwischen den Seitenwänden des Wagenhebers heraus. Öleinfüllschraube entfernen (Abb.2). Der richtige Füllstand befindet sich direkt unter der Unterseite des Steckers. Bei niedrigem Ölstand nach Bedarf einfüllen. Abdeckung wieder aufsetzen.
  - Anmerkungen: Verwenden Sie ein hochwertiges Wagenheberöl
  - **WARNUNG:** Verwenden Sie **KEINE** Bremsflüssigkeit oder andere Flüssigkeiten als Hydrauliköl, da dies den Wagenheber ernsthaft beschädigen und zum Erlöschen der Garantie führen kann.
  - Achten Sie beim Ablassen des Öls darauf, dass kein Schmutz in das Hydrauliksystem gelangen darf.
  - **WICHTIG: FÜR DIE UNSACHGEMÄSSE VERWENDUNG DIESES PRODUKTS WIRD KEINE VERANTWORTUNG ÜBERNOMMEN.**
- **Außerbetriebnahme des Wagenhebers:** Sollte der Wagenheber völlig unbrauchbar werden und entsorgt werden müssen, lassen Sie das Öl in einen zugelassenen Behälter ab und entsorgen Sie den Wagenheber und das Öl gemäß den örtlichen Vorschriften.

## 6. Fehlerbehebung

**WARNUNG:** VERWENDEN SIE KEINEN BESCHÄDIGTEN ODER FEHLERHAFTEN WAGENHEBER.

Fehler	Mögliche Ursachen	Lösungen
<b>A. Wagenheber hebt keine Last an</b>	A1. Der Ölstand kann niedrig sein.	A1. Ölstand wie in Abschnitt 3.2 beschrieben prüfen und ggf. nachfüllen.
	A2. Unvollständige Ölverteilung oder zu viel Luft im System.	A2. Gehen Sie folgendermaßen vor: Schließen Sie das Ablassventil und ziehen Sie den Hubarm manuell auf seine volle Höhe. Öffnen Sie das Ablassventil und lassen Sie die Aufnahme durch Treten auf den Sattel, sich so schnell wie möglich absenken. Wiederholen Sie dies drei- oder viermal. Um eingeschlossene Luft zu beseitigen, öffnen Sie das Ablassventil und pumpen Sie den Griff sechsmal durch den vollen Hub. Schließen Sie das Ablassventil.
	A3. Verschlissene O-Ring-Dichtung der Pumpe.	A3. Bringen Sie den Wagenheber zur Wartung zu einem zugelassenen Vertreter.
	A4. Schmutz auf dem Ventilsitz, der das Ablassventil offen hält.	A4. Spülen Sie durch mehrmaliges manuelles Auf- und Abziehen des Hubarms bei geöffnetem Ablassventil.
	A5. Die Last ist schwerer als 2 Tonnen, wodurch das Überlastventil funktioniert.	A5. Entfernen Sie die Last und erhalten Sie einen Wagenheber mit höherer Kapazität. Das Überlastventil ist werkseitig eingestellt und sollte nicht verändert werden.
<b>B. Der Wagenheber hält die Last nicht</b>	B1. Auslassventil durch Schmutz auf dem Sitz offen gehalten.	B1. Führen Sie das in Abschnitt 6.A2 beschriebene Verfahren durch. Wenn das Problem dadurch nicht behoben wird, bringen Sie den Wagenheber zur Wartung zu einem zugelassenen Vertreter.
	B2. Verschlissene Dichtung aufgrund starker Beanspruchung.	B2. Bringen Sie den Wagenheber zur Wartung zu einem zugelassenen Vertreter.
	B3. Ablassventil teilweise geöffnet.	B3. Schließen Sie das Ablassventil vollständig.
<b>C. Heber wird nicht vollständig abgesenkt</b>	C1. Gebrochene oder ausgehakte Hubarm-Rückstellfeder.	C1. Ersetzen Sie die Rückstellfeder.
	C2. Der Wagenheber muss geschmiert werden.	C2. Reinigen und ölen Sie alle beweglichen Teile im Hubarmmechanismus.
	C3. Hydraulikaggregat mit Öl überfüllt.	C3. Überschüssiges Öl abtropfen lassen.
<b>D. Der Wagenheber hebt nicht die volle Last von 2 Tonnen</b>	D1. Verschlissene Kolben-O-Ring-Dichtung.	D1. Bringen Sie den Wagenheber zur Wartung zu einem zugelassenen Vertreter.

## 7. Spezifikationen

<b>Modell</b>	<b>AR-HE- HRW2T</b>
Max. Tragfähigkeit der Last	2000 KG
Min. Höhe des Sattels	85 mm
Max. Höhe des Sattels	385 mm
Durchmesser des Sattels	48 mm
Durchmesser des Vorderrads	66 mm
Durchmesser des Hinterrads	39 mm
Material	Stahl
Länge des Griffs	51 cm
Nettogewicht	12,2 kg
Lieferumfang	1x Wagenheber 4x Gummiauflage 1x Benutzerhandbuch

## 8. Umweltfreundliche Entsorgung

**Warnung Erstickungsgefahr!** Verpackungsmaterial ist gefährlich für Kinder. Lassen Sie Kinder niemals mit Verpackungsmaterial spielen.

### 8.1 Entsorgung und Verpackung

- Die Verpackung Ihres Geräts besteht aus Materialien, die notwendig sind, um einen wirksamen Schutz während des Transports zu gewährleisten. Diese Materialien sind vollständig recycelbar und reduzieren somit die Umweltbelastung. Entsorgen Sie die Verpackung in einer Tonne für recycelbare Materialien.

### 8.2 Entsorgung von Altgeräten

- Altgeräte müssen gemäß den Richtlinien und Vorschriften der örtlichen Entsorgungsbehörde entsorgt werden. Erkundigen Sie sich bei Ihrer örtlichen Verwaltung nach der Adresse des nächstgelegenen Recyclingzentrums und geben Sie Ihr Gerät dort ab.

**Unsere Kundendienstnummer: Tel. +49 931 90 80 3000**

**E-Mail: [info@arebos.de](mailto:info@arebos.de)**

Büroadresse: Canbolat Vertriebs GmbH • Gneisenaustraße 10-11 • 97074 Würzburg

**Die Rücksendeadresse** finden Sie im Impressum: <https://www.arebos.de/impressum/>

## EU-Konformitätserklärung

Wir, die

Canbolat Vertriebs GmbH, Gneisenaustraße 10-11, 97074 Würzburg, Deutschland

erklären hiermit, dass die unten beschriebenen Geräte aufgrund ihrer Konstruktion und in den von uns in Verkehr gebrachten Versionen den einschlägigen grundlegenden Gesundheits- und Sicherheitsanforderungen der EU-Richtlinien entsprechen.

Produktname: Hydraulischer Wagenheber 2 T

Modellnummer: AR-HE-HRW2T

Artikelnummer: 4252023124881

Sollte das Gerät ohne unsere Zustimmung verändert werden, verliert diese Konformitätserklärung ihre Gültigkeit.

Geprüft nach EU-Norm / Richtlinien:

EN1494:2000+A1

AfPS GS 2019:01 PAK

Maschinenrichtlinie: 2006/42/EG

Datum/Unterschrift Hersteller/Ort:

Würzburg, 10. Juni 2024



Unterschrift:

Dipl.-Inform. (Univ.) Korhan Canbolat, Geschäftsführer

Stellvertretend für diese Gebrauchsanweisung/technische Daten:

Dipl.-Inform. (Univ.) Korhan Canbolat, Geschäftsführer

Büroadresse:

Canbolat Vertriebs GmbH

Gneisenaustraße 10-11

D-97074 Würzburg

Die Rücksendeadresse finden Sie im Impressum: <https://www.arebos.de/impressum/>

Umsatzsteuer-Identifikationsnummer: DE 263752326

Handelsregistergericht Würzburg, HRB 10082

WEEE Reg.-Nr. DE 61617071